



**BURG
WÄCHTER**

BURGcam SMART 3020

WLAN Kamera mit Audio
Funktion für den Innenbereich
WIFI camera with audio
function for indoor use



Fernzugriff über
BURG CAM Apps *



* Android und Apple Smartphones
und Tablets

de Kurzanleitung
en Quick installation guide

www.burg.biz



**BURG
WÄCHTER**

BURGcam SMART 3020



Language

<i>de</i> Deutsch	4	<i>ro</i> Descărcare: www.burg.biz
<i>en</i> English	25	<i>pl</i> Pobieranie pliku: www.burg.biz
<i>fr</i> Download: www.burg.biz		
<i>nl</i> Download: www.burg.biz		<i>cz</i> Stáhnout: www.burg.biz
<i>it</i> Download: www.burg.biz		<i>hu</i> Letölthető: www.burg.biz
<i>es</i> Descarga: www.burg.biz		<i>sl</i> Download: www.burg.biz
<i>pt</i> Download: www.burg.biz		<i>sk</i> Download: www.burg.biz
<i>se</i> Download: www.burg.biz		<i>hr</i> Download: www.burg.biz
<i>no</i> Download: www.burg.biz		<i>ru</i> загрузка: www.burg.biz
<i>dk</i> Download: www.burg.biz		<i>bg</i> Download (зареди): www.burg.biz
<i>fi</i> Ladattava tiedosto: www.burg.biz		<i>et</i> Download: www.burg.biz
<i>el</i> λήψη: www.burg.biz		
<i>tr</i> İndir: www.burg.biz		

Lieferumfang

- 1 x Kamera
- 1 x CD (Config Tool, Video Player)
- 1 x 5V DC Netzteil
- 1 x USB Kabel
- 1 x Montageplatte
- 1 x Kurzanleitung

Besondere Ausstattungsmerkmale

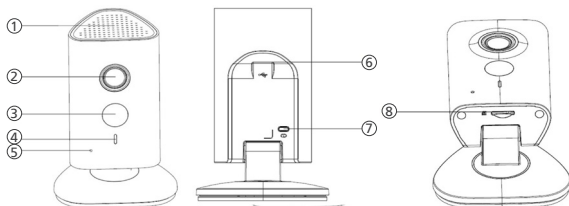
- Weitwinkel-Objektiv, 2,3mm (120°)
- 2K-HD Video mit 3 Megapixel Auflösung
- Alarmaufnahme bei gewöhnlicher Lautstärke
- Unterstützt 4:3 (2048x1536 px) und 16:9 (2304x1296 px) Format
- Einfach einzurichten per App oder WPS Fernzugriff über die BURGcam Apps oder BURG-WÄCHTER Cloud
- Lokaler Zugriff über den Web Browser des PCs
- IR Reichweite bis 10m für Nachtsicht Audio über Lautsprecher und Mikrofon
- Professionelle Gegenlichtkompensation WDR/HLC/BLC
- H.264/MJPEG Video Komprimierung
- Micro SD Karten Slot, bis 128GB (Karte nicht enthalten)
- WLAN Betrieb
- Optimale professionelle Lösung für den Heimbereich
- Netzteil im Lieferumfang enthalten

Installation

Zur Installation benötigen Sie:

- Einen Internetzugang.
- Einen Router mit DHCP-Server oder WPS-Funktion
- Eine frei zugängliche Netzsteckdose (230 V / 50 Hz).
- Einen Standard PC mit Internet Explorer 11 (Mobile Browser werden nicht unterstützt), für Konfigurationen über den Webzugang der Kamera (Alternativ: App eines Smart-Device)
- Ein Smart-Device mit aktuellem iOS oder Android, sowie der BURGcam App.

Anschlusskabel



Nr.	Name
1	Lautsprecher
2	Objektiv
3	IR LED
4	Status LED
5	Microphone
6	USB Stromanschluss
7	Reset/WPS (Wi-Fi Protected Setup) Knopf
8	Micro SD Karten Slot

Beschreibung

Status Licht	Geräte Status
LED leuchtet rot	Gerät fährt hoch
LED blinkt langsam grün	Gerät ist hochgefahren und wartet auf Konfiguration
LED blinkt schnell grün	Konfiguration (auch WPS) läuft
LED leuchtet grün	WLAN Verbindung hergestellt / Normaler Betrieb
LED wechselt rot/grün	Geräte Update
LED blinkt langsam rot	Netzwerkverbindung verloren
LED blinkt schnell rot	Starten fehlgeschlagen, SD Karte defekt, Alarm

Ausführliches Benutzerhandbuch

Diese Kurzanleitung dient dazu, das Gerät einfach und unkompliziert in Betrieb zu nehmen. Weitere ausführlichere Erklärungen und Beschreibungen der einzelnen Funktionen finden Sie im Benutzerhandbuch, das Sie als pdf-Datei herunterladen können:

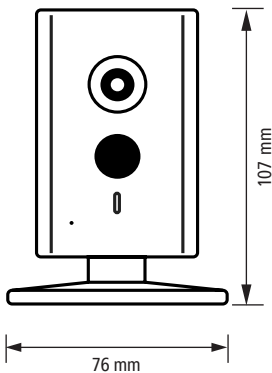
www.burg.biz → Service & Downloads → Bedienungsanleitungen → Montageanleitungen → Video-Sicherheit

Alternativ können Sie für einen schnellen Zugriff auf das Handbuch diesen QR-Code einlesen, um das Handbuch direkt auf Ihr Smartphone oder Tablet zu erhalten. Unter diesem QR-Code finden Sie auch weitere Informationen (FAQ).
QR-Code für Bedienungsanleitung/weitere Informationen in Deutsch:

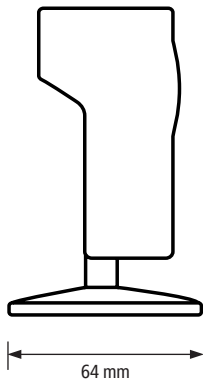


Abmessungen

Frontansicht



Seitenansicht



Alle Angaben in mm.
Zeichnung nicht maßstabsgerecht.
Irrtum und technische Änderungen vorbehalten.

Installation

Vorbereitungen

- Bei WLAN Betrieb: Prüfen Sie zuerst mit Ihrem Smartphone/Tablet die Signalstärke des WLANs

Wand- / Deckenmontage

- Befestigen Sie die metallische Montage Platte am gewünschten Installationsort mit den Dübeln und Schrauben aus dem Lieferumfang.

Hinweise:

- Beachten Sie, dass eine Steckdose in ausreichender Nähe zum Montageort vorhanden ist, um die Kamera dort zu betreiben.
 - Testen Sie die Kamera vor der Montage am Installationsort um eine ausreichend gute WLAN Verbindung sicherzustellen.
- Bringen Sie die Kamera mit dem Magnetfuß an der Montageplatte an.

Einrichtung

Für die Einrichtung der Kamera gibt es 2 unterschiedliche Möglichkeiten:

Option 1 WLAN Installation –

Einrichtung mit dem Smartphone:

- Installieren Sie die BURG CAM App auf Ihrem Smartphone.
Tipp: Siehe beiliegende App-Anleitung.
- Verbinden Sie Ihr Smartphone mit dem WLAN.
- Starten Sie die BURG CAM App auf Ihrem Smartphone und wählen Sie im Hauptmenü:



Gerätemanager



Gerät hinzufügen



WIFI Konfiguration

- Vergeben Sie einen beliebigen Namen für die Kamera
- Scannen Sie den QR-Code der Kamera oder tippen Sie die Seriennummer der Kamera manuell ein (Etikett auf Verpackung/Kamera).
- Verwenden Sie bei Erstinstallationen die Standard Login-Daten:

Benutzername: admin

Passwort: 9999

- Tippen Sie auf „Weiter“ und geben Sie das WLAN Passwort Ihres Netzwerkes ein.
- Tippen Sie wieder auf „Weiter“ und warten Sie auf die Bestätigung der erfolgreichen Verbindung der Kamera mit dem WLAN Knoten.

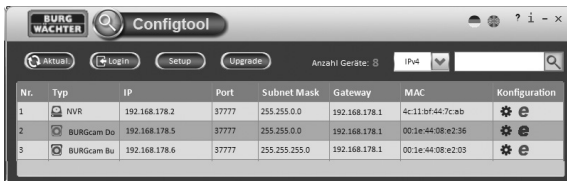
Option 2 WLAN/WPS Installation:

- Je nachdem, welches WLAN Router Modell Sie verwenden (z. B. Fritzbox), aktivieren Sie die WPS/WLAN Funktion, entweder durch Drücken der WPS/WLAN Taste an Ihrem Router oder durch entsprechende WLAN Einstellungen am Router. Hierbei ist wichtig, dass die verschiedenen Geräte untereinander kommunizieren dürfen (Gastzugang deaktivieren).
- Drücken Sie die Reset/WPS Taste an der Kamera für max. 2 Sekunden, damit sich die Kamera mit dem WLAN-Router verbindet.

Hinweis: Drücken Sie die Taste nur kurz. Wenn Sie die Taste länger gedrückt halten (ca. 8 Sekunden), wird ein Reset durchgeführt.

Öffnen der Kamera-Web-Konfiguration

- Installieren Sie das BURG Config Tool von der beiliegenden CD. Ein Assistent führt Sie durch die Installation.
- Starten Sie das Tool nach erfolgreicher Installation.
- Das Config Tool identifiziert alle im gleichen Netzwerk befindlichen Geräte und listet sie auf.
- Wählen Sie das gewünschte Gerät aus und klicken Sie auf das Browser Icon (rechts).
- Das Login-Fenster erscheint.



Wir empfehlen für die Einrichtung den Microsoft Internet Explorer 11 ©.

Login

Im Login-Fenster geben Sie folgende Standard-Daten ein:

Benutzername: admin

Passwort: 9999



Es wird dringend empfohlen, nach Starten der Kamera den Benutzernamen und das Passwort zu ändern unter:

Einstellungen → System → Konto

Benutzerkonto mit eingeschränkten Rechten:

Benutzername: user

Passwort: 123456

(!) Beim ersten Login ist der Download und die Installation des BURGcam Plugins erforderlich.

Allgemeines

Achten Sie bitte darauf, dass die Codes und Codeträger nicht in unbefugte Hände geraten. Bewahren Sie deshalb Codes und Codeträger an einem sicheren Ort auf, so dass diese nur berechtigten Personen zugänglich sind. Falls ein Code oder Codeträger verloren geht, ändern Sie umgehend die Codes und legen einen neuen Codeträger an.

Zu Ihrer eigenen Sicherheit wird dringend empfohlen:

- Das Standard-Passwort zu ändern, sobald das Gerät/die Software in Betrieb genommen wird.
- Einfache Passwörter, die leicht zu erraten sind (z.B. 1,2,3,4,5,6, admin, ..) dürfen nicht verwendet werden.
- Persönliche Daten (z.B. Geburtstage) oder andere Daten, auf die bei Kenntnis über den Anwender geschlossen werden könnte, dürfen nicht als Passwort benutzt werden.
- ALLE Benutzerkennwörter in unregelmäßigen Abständen zu ändern.
- Nur dann DDNS/UPNP aktivieren wenn dies unbedingt nötig ist, da diese Protokolle eine hohe Angriffsfläche bieten.
- Benutzerrechte so vergeben, dass jeder die minimal nötigen Rechte erhält, um arbeiten zu können, ohne systemrelevante Daten zu verändern.
- Überwachungssysteme in eigene Netzwerke auslagern, nicht zusammen mit IT - firmenrelevanten Netzen verknüpfen.
- Veraltete Systeme gegen neue Systeme austauschen, die den modernen IT Sicherheitsanforderungen gerecht sind.

Beschreibung Menü

Wenn Sie sich eingeloggt haben, sehen Sie das Live-Bild der Kamera sowie die folgenden Menüpunkte.

1. LIVE

Stream, Bildanpassung, Bildformat

2. WIEDERGABE

Kalenderfunktion, Suche von Aufnahmen

3. EINSTELLUNGEN

Kamera, Netzwerk, Ereignis, Speicherung, System, Information

4. SETUP ASSISTENT

Hier finden Sie alle wichtigen Einstellungen (Auflösung, Bildeinstellungen) auf einen Blick.

5. LOGOUT

Detaillierte Erklärungen zu den einzelnen Menüpunkten finden Sie im Benutzerhandbuch.

Technische Daten

Kameratyp

WLAN Kamera mit Audio
Funktion für den Innenbereich

Sensor

1/3" 3 MP Progressive Scan CMOS

Auflösung	3 MP: 2048 x 1536/2304 x 1296 1080p: 1920 x 1080 (= Full HD) 720p: 1280 x 720 D1: 704 x 576/704 x 480 CIF: 352 x 288/352 x 240
Bildrate	20 fps @ 3MP, 25/30fps @ 1080p
Datenrate	4 Kbps – 8192 Kbps
IR Scheinwerfer	Bis zu 10m Reichweite*
IR Sperrfilter	Mechanisch
Objektiv	2.3mm F 2.0 Festbrennweite
Blickwinkel	Horizontal: 120°
Weißabgleich	Automatisch
WLAN	IEEE802.11b/g/n
Unterstützte Protokolle	IPv4/IPv6, HTTP, HTTPS, TCP/IP, UDP, UPnP, ICMP, IGMP, RTSP, RTP, SMTP, NTP, DHCP, DNS, PPPOE, DDNS, FTP, IP Filter, QoS
Micro-SD Karte	max. 128 GB; für Aufzeichnungen und Schnapsschüsse
Installation	Wand- oder Deckenmontage

Spannungsversorgung	5 VDC
Leistungsaufnahme	< 4.5 W
Temperaturbereich	0°C bis 40°C
Abmessungen	107 x 76 x 64 mm
Gewicht	0,14kg

Zusatzfunktionen:

Gegenlichtkompensationen	BLC/HLC/profiWDR Gegenlichtreduktion (BLC) Spitzenlichtreduktion (HLC) dynam. Kontrastanpassung (profiWDR)
Rauschreduzierung	3D
Privatzonen	4
Bewegungs-erkennungszonen	4

* Hinweis: Die Reichweite des IR-Strahlers ist stark abhängig von Einsatzort und von der Umgebung. Stark absorbierende Flächen, wie z. B. dunkle raue Strukturen (Boden, Rasen, Asphalt) können zu einer deutlichen Verringerung der maximalen Reichweite führen.

Frequenzband:	802.11 b/g/n(HT20): 2412MHz-2472MHz 802.11 n(HT40): 2422MHz-2462MHz
Modulationsart:	802.11 b DSSS(CCK, DQPSK, DBPSK) 802.11 g/n(HT20)/n(HT40) OFDM (64QAM, 16QAM, QPSK, BPSK)
Kanäle:	802.11 b/g/n (HT20): 13 ; 802.11 n (HT40) 9
Datenrate:	802.11b: 1/2/5.5/11 Mbps 802.11g: 6/9/12/18/24/36/48/54 Mbps 802.11n: MCS0-7
Antennentyp:	Integrierte Antenne
Antennengewinn:	2.3 dBi

„Burg Cam“ App für P2P Anwendungen



Sie können das Gerät auch über die „Burg Cam“ App von Ihrem Smartphone/Tablet aufrufen und steuern. Es stehen folgende Apps für Smartphones und für Tablets zur Verfügung, jeweils als kostenlose Version oder als kostenpflichtige „Pro“ Version:

App Name	Burg Cam	Burg Cam Pro Apps + E-MAP	Burg Cam HD	Burg Cam HD Pro
Gerät	Smartphone	Smartphone	Tablet	Tablet
Funktionen	Grundfunktionen, z. B. Bildeinstellungen, Schnappschüsse, lokale Aufnahme	Erweiterte Funktionen, z. B. Bildeinstellungen, Streamqualität, Push Nachrichten	Grundfunktionen, z. B. Bildeinstellungen, Schnappschüsse, lokale Aufnahme	Erweiterte Funktionen, z. B. Bildeinstellungen, Streamqualität, Push Nachrichten
Kosten	Kostenlos	Kostenpflichtig	Kostenlos	Kostenpflichtig
System	iOS, Android	iOS, Android	iOS, Android	iOS, Android

Sie können diese Apps im jeweiligen Store herunterladen.



iOS BURGcam
App



iOS Pro App



Android Pro App



Android
Standard App

Allgemeine Sicherheitshinweise und Vorsichtsmaßnahmen

Hilfe und SUPPORT

Bei Fragen zum Produkt oder dessen Einrichtung wenden Sie sich bitte an: camera-service@burg.biz

Allgemeine Sicherheitshinweise

- Vor Inbetriebnahme des Gerätes sollte dieses Handbuch sorgfältig gelesen und anschließend als Nachschlagewerk verwahrt werden.
- Vor jeder Reinigung muss das Gerät ausgeschaltet und von der Betriebsspannung getrennt werden. Benutzen Sie für die Reinigung ein leicht feuchtes Tuch. Benutzen Sie keine scharfen Reinigungsmittel oder Sprühdosen. Das Typenschild darf nicht ersetzt werden.
- Verwenden Sie das Gerät ausschließlich für seinen vorgesehenen Bestimmungszweck.

- Prüfen Sie vor der Inbetriebnahme stromführende Teile auf Beschädigungen. Beschädigte Teile müssen ersetzt oder ausgetauscht werden.
- Benutzen Sie keine Zusatzgeräte, die nicht vom Hersteller des Gerätes empfohlen wurden. Diese können die Funktionalität des Gerätes beeinflussen und schlimmstenfalls Verletzungen und einen elektrischen Schlag herbeiführen oder sogar Feuer auslösen.
- Betreiben Sie das Gerät niemals in der Nähe von Wasser oder anderen Flüssigkeiten.
- Das Gerät ist auf tragfähigem Untergrund zu montieren.
- Eventuell am Gerät befindliche Öffnungen dienen der Entlüftung und schützen das Gerät vor Überhitzung. Diese Öffnungen dürfen niemals zugedeckt oder zugestellt werden.
- Verwenden Sie nur die empfohlene Betriebsspannungsversorgung.
- Auszuführende Arbeiten an Elektroanlagen dürfen nur von Fachpersonal vorgenommen werden.
- Wenn das Gerät eine Stromversorgung mit Erdungsanschluss erfordert, darf es nur an einer geprüften Dose betrieben werden.
- Anschlusskabel sind gegen Berührung und Beschädigung zu schützen.
- Bei Betriebsstörungen oder einem vollständigen Betriebsausfall schalten Sie das Gerät aus und trennen es von der Versorgungsspannung. Versuchen Sie niemals, selbst Wartungs- oder Reparaturarbeiten bei geöffnetem Gehäuse durchzuführen. Überlassen Sie Wartungs- oder Reparaturarbeiten ausschließlich qualifizierten Fachwerkstätten.
- Als Ersatzteile dürfen nur Teile verwendet werden, die vom Hersteller zugelassen wurden.

- Die Installation des Geräts darf nur von qualifiziertem Personal ausgeführt werden und muss den örtlichen Spezifikationen und Vorschriften entsprechen.
- Bitte beachten Sie im Fall der Entsorgung unbrauchbarer Geräte die geltenden gesetzlichen Vorschriften.



Hiermit erklärt die BURG-WÄCHTER KG, dass das vorliegende Gerät der Richtlinie 2014/53/EU, (RED) 2014/30/EU, (EMC), 2011/65/EU (RoHS) und der Niederspannungsrichtlinie (2014/35/EU entspricht. Der vollständige Text der EU-Konformitätserklärung ist unter der folgenden Internetadresse www.burg.biz abrufbar.



Wir weisen darauf hin, dass derart gekennzeichnete Elektro- und Elektronikgeräte sowie Batterien, nicht über den Hausmüll, sondern getrennt bzw. separat gesammelt werden müssen. Bitte erkundigen Sie sich bei der zuständigen Stelle in Ihrer Stadt / Gemeinde nach Sammelstellen für Batterien und Elektromüll.

Bei Kameras mit einem IR-Scheinwerfer:



Bewahren Sie stets einen Abstand von > 1 m, um Gesundheitsschäden vorzubeugen. Schauen Sie nie direkt in den IR-Scheinwerfer hinein, um Augenschäden zu vermeiden.

GNU GPL Lizenzhinweis

Beachten Sie, dass dieses Produkt u.a. Open Source Software enthält, welche unter der GNU General Public License (GPL) lizenziert ist. Wir verweisen auf die Lizenzbestimmungen der GPL, um eine GPL-konforme Verwendung der Programme sicherzustellen.

Der ausgedruckte Lizenztext der GPL V2 liegt diesem Produkt bei. Der Lizenztext der GPL kann auch von der Homepage unter <https://www.burg.biz/service-downloads/manuals/#Videoueberwachung> heruntergeladen werden.

Sie und jeder Dritte erhalten auf Anfrage den vollständigen und maschinenlesbaren Open Source Quellcode der unter der GPLv2 lizenzierten Software. Der Quellcode kann entweder als kostenfreier Download-Link oder alternativ auf einem üblichen Datenträger (zu Selbstkosten) zur Verfügung gestellt werden. Dieses Angebot ist gültig für einen Zeitraum von drei Jahren ab dem Zeitpunkt, zu dem Sie die Software heruntergeladen haben bzw. ab dem Zeitpunkt, zu dem wir das Produkt versendet haben.

Bitte richten Sie Ihre entsprechende Anfrage an:

BURG-WÄCHTER KG

Altenhofer Weg 15
58300 Wetter - Deutschland
Tel: +49 2335 965 30
Fax: +49 2335 965 390
E-Mail: camera-service@burg.biz

Bitte beachten Sie, dass wir keinen Support oder Garantie für die Fehlerfreiheit des Quellcodes geben können. Der Quellcode stellt lediglich einen Teil der Gesamtsoftware dar.

Bei technischen Fragen zum Produkt lesen Sie bitte die ausführliche Bedienungsanleitung und beachten Sie die FAQ, die Sie auf folgender Webseite finden: www.burg.biz. Sollten Sie dennoch Fragen haben, können Sie sich gern per E-Mail an uns wenden unter: camera-service@burg.biz

Impressum

Das Copyright dieser Bedienungsanleitung liegt ausschließlich bei der BURG-WÄCHTER KG. Jegliche Vervielfältigung auch auf elektronischen Datenträgern bedarf der schriftlichen Genehmigung der BURG-WÄCHTER KG. Der Nachdruck – auch auszugsweise – ist verboten. Irrtum und technische Änderungen vorbehalten. Alle genannten Firmen- und Produktnamen sind Warenzeichen oder eingetragene Warenzeichen bzw. Marken der jeweiligen Inhaber.

Irrtum und technische Änderungen vorbehalten.

Items included in the delivery

- 1 x Camera
- 1 x CD (Config Tool, video player)
- 1 x 5V DC power adapter
- 1 x USB cable
- 1 x mounting plate
- 1 x Quick installation guide

Special features

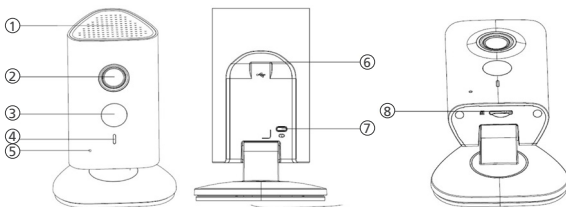
- Wide-angle lens, 2,3mm (120°)
- 2K-HD Video with 3MP resolution
- Alarm recording at unusual volume
- Support 4:3 (2048x1536 px) and
- 16:9 (2304x1296 px) video-stream
- Easy to install with WPS and App
- Remote control with BURGcam Apps oder BURG-WÄCHTER Cloud
- Local access by browser
- IR up to 10m for night vision
- Audio with microphonen and loudspeaker
- Professional backlight compensation WDR/HLC/BLC
- H.264/MJPEG Video compression
- Micro SD card Slot, bis 128GB (SD-card not incl.)
- Perfect for home use applications
- Power supply incl.

Installation

For the installation you will need:

- An Internet connection
- A router with DHCP server or WPS function
- A freely accessible power outlet (230V / 50Hz).
- A standard PC with Internet Explorer 11 (mobile browser will not be supported), for configurations via the web access of the camera (alternative: app of a smart device)
- A smart device with current iOS or Android, as well as the BURGcam app.

Connection cables



#	Name
1	Loudspeaker
2	Lens
3	IR LED
4	Status LED
5	Microphone
6	USB power connection
7	Reset/WPS (Wi-Fi Protected Setup) button
8	Micro SD card slot

Description

Indicator light status	Device status
Red light normally on	Booting
Green light slow flashing	Booting completed, await wifi config., enter smart config status.
Green light quick flashing	Wifi smart config in progress, including WPS (Wi-Fi Protected Setup), management frame and etc.
Green light stably on	Wifi connection succeeded, operate normally.
Red and green lights flash alternately	Device upgrade
Red light slow flashing	Network connection failure or disconnection after network connection success.
Red light quick flashing	Device malfunction, fail to boot up, alarm or SD card malfunction.

Detailed user manual

The purpose of this quick installation guide is to start the device in an easy and convenient way. Further detailed explanations and descriptions of the various functions are available in the user manual which you can download as pdf file from our website:

www.burg.biz → service & downloads → Users manual → Assembly instructions → Video security

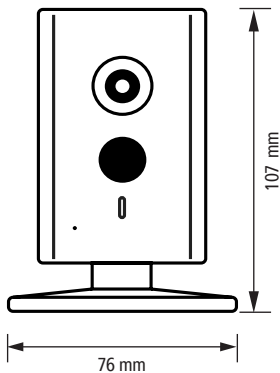
Alternatively, for quick access to the user manual, you can scan the QR-code below to view the user manual on your smartphone or tablet. This QR-code will also provide additional information (FAQ).

QR-code for user manual/further information in English:

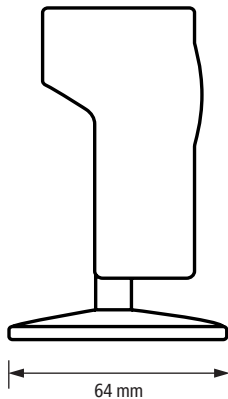


Dimensions

Side view



Bottom view



All dimensions in mm.
Drawings not true to scale.
Subject to technical changes. Errors excepted.

Installation

Preparations

- For WLAN operation: First of all, please verify the WLAN signal strength using your smartphone/tablet.

Wall / ceiling mount

Attach the metal mounting plate at its desired location using the plugs and screws provided.

Hints:

- Ensure that an outlet is in close range to the mounting location to operate the camera.
- Before you install the camera at the installation site, test the camera to ensure a good wireless connection.

Attach the camera to the mounting plate using the magnetic base.

- Mount the camera in the desired location. Please ensure that the ground is strong enough to carry at least 3x the camera's and bracket's weight. Use the supplied screws/anchors and stencil sticker.
- Use the supplied power adapter to power the camera.

For camera installation, the following 2 options are available:

Option 1 WLAN operation –

Installation via smartphone:

- Download the BURG CAM App to your smartphone.
- Connect your smartphone to the WLAN.
- Start the BURG CAM App on your smartphone and go to the main menu:



Device manager



Add device



WiFi configuration

- Assign any name to the camera.
- Scan the QR code of the camera or type in the camera's serial number manually (you will find these information on the label on the camera/packaging box).
- When you use the application for the first time, please use the following default login data:

User name: **admin**

Password: **9999**

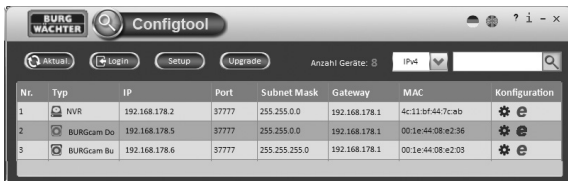
- Touch "Next" and enter the WLANpassword of your network.
- Touch "Next" and wait for a confirmation that the camera has successfully connected to the WLAN node.

Option 2 WLAN/WPS installation:

- Depending on the type of WLAN router you are using, activate the WPS/WLAN function either by pushing the respective WPS/WLAN button on the router or by adjusting the appropriate WLAN settings in your router. It is important that the different devices are allowed to communicate with each other (disable the guest access).
- Quickly press the reset/WPS button on the camera (max. 2 seconds) to connect the camera with the corresponding WLAN router.
Note: Only press this button quickly. If you press and hold it longer (ca. 8 seconds) the camera will perform a reset.
- The router will assign an IP-address to the camera.
- Insert the supplied CD into your PC/laptop drive and start the Config Tool.

Open the camera web configuration

- Install the BURG Config Tool from the enclosed CD. An assistant guides you through the installation.
- Start the tool after successful installation.
- The Config Tool identifies all devices within the same network and lists them.
- Select your desired device from the list and tap the Browser icon (right).
- The login window is displayed.



The screenshot shows the 'BURG WÄCHTER Configtool' interface. At the top, there are buttons for 'Aktuell', 'Login', 'Setup', and 'Upgrade'. Below these, it displays 'Anzahl Geräte: 3' and an 'IPv4' dropdown menu. The main part of the interface is a table with the following data:

Nr.	Typ	IP	Port	Subnet Mask	Gateway	MAC	Konfiguration
1	NVR	192.168.178.2	37777	255.255.0.0	192.168.178.1	4c:11:bf:44:7c:ab	⚙️
2	BURGcam Do	192.168.178.5	37777	255.255.0.0	192.168.178.1	00:1e:44:08:e2:36	⚙️
3	BURGcam Bu	192.168.178.6	37777	255.255.255.0	192.168.178.1	00:1e:44:08:e2:03	⚙️

We recommend that you use Microsoft Internet Explorer 11 ©.

Login

In the login window, please enter the default login data:

User name: admin

Password: 9999



It is highly recommended to change the default user name and password after you have logged in. Please change it here:

Setup → System → Account

User account with limited rights:

User name: user

Password: 123456

The first login requires the download and the installation of the BURGcam plugin!

General information

Please take care that the codes and the code carrier do not fall into the wrong hands. Therefore, store the codes and code carrier in a safe location so that these can only be accessed by authorised persons. In case a code or code carrier is lost, immediately change the codes and create a new code carrier.

For your own security, it is urgently recommended:

- Change the standard password as soon as the device/software is put into service.
- Simple passwords that are easy to guess (e.g. 1,2,3,4,5,6, admin) must not be used.
- Personal data (e.g. birthdays) or other data that may be concluded from information about the user must not be used as a password.
- Change ALL user password at regular intervals.
- Only activate DDNS/UPNP when this is absolutely necessary, since these protocols are highly vulnerable.
- Assign user privileges in such a way that everyone receives the minimum necessary rights to be able to work without changing system-relevant data.
- Outsource surveillance systems into your own networks and do not link them together with IT/company-relevant networks.
- Replace outdated systems with new systems that meet modern IT security requirements.

Description of camera menu

Once you have logged in, you will see the camera's live image and menu items afterwards.

1. LIVE

Stream, Image setting, Image format

2. PLAYBACK

Calendar, searching for recordings

3. SETTINGS

Camera, Network, Event, Storage, System, Information

4. Setup Wizar

Here you will find all important settings (resolution, image settings) at a glance.

5. LOGOUT

You will find detailed explanations on the menu items in the user manual.

Technical specifications

Camera type	WiFi camera with audio function for indoor use
Sensor	1/3" 3 MP Progressive Scan CMOS

Resolution	3 MP: 2048 x 1536/2304 x 1296 1080p: 1920 x 1080 (= Full HD) 720p: 1280 x 720 D1: 704 x 576/704 x 480 CIF: 352 x 288/352 x 240
Frame rate	20 fps @ 3MP, 25/30fps @ 1080p
Bit rate	4 Kbps – 8192 Kbps
IR LEDs	Up to 10m range*
IR cut filter	Mechanical
Lens	2.3 mm F2.0 Fixed focal length
Angle of view	Horizontal: 120°
White balance	Auto
WLAN	IEEE802.11b/g/n
Supported protocols	IPv4/IPv6, HTTP, HTTPS, TCP/IP, UDP, UPnP, ICMP, IGMP, RTSP, RTP, SMTP, NTP, DHCP, DNS, PPPOE, DDNS, FTP, IP Filter, QoS
Micro-SD card	max. 128 GB; for recordings and snapshots

Installation	Wall or ceiling mount
Voltage	5 VDC
Power consumption	< 4.5 W
Operating temperature	0°C to +40°C
Dimensions	Ø 110 x 81 mm
Weight	0.14 kg

Additional features:

Backlight compensation	BLC/HLC/profiWDR, Backlit reduction (BLC), Top light reduction (HLC), dyn. contrast adjustment (profiWDR)
Noise reduction	3D
Privacy zones	4
motion detection zones	4

* Note: The range of the built-in IR LEDs strongly depend on the location and the surroundings. Strongly absorbent surfaces, e.g. dark, rough structures (floor, lawn or asphalt) may lead to a considerable reduction of the maximum range.

Operation Frequency:	802.11 b/g/n(HT20): 2412MHz-2472MHz 802.11 n(HT40): 2422MHz-2462MHz
Modulation Type:	02.11 b DSSS(CCK, DQPSK, DBPSK) 802.11 g/n(HT20)/n(HT40) OFDM (64QAM, 16QAM, QPSK, BPSK)
Number of Channel:	802.11 b/g/n (HT20): 13 ; 802.11 n (HT40) 9
Data Rate:	802.11b: 1/2/5.5/11 Mbps 802.11g: 6/9/12/18/24/36/48/54 Mbps 802.11n: MCS0-7
Antenna Type:	Integral Antenna
Antenna gain:	2.3 dBi

„Burg Cam“ App for P2P applications



Using the “Burg Cam” App, you can call-up and control the device by your smartphone or tablet. The following Apps are available for smartphone and tablets: a free-of-charge version or the “Pro” version with costs and additional features.

App Name	Burg Cam	Burg Cam Pro Apps + E-MAP	Burg Cam HD	Burg Cam HD Pro
Device	Smartphone	Smartphone	Tablet	Tablet
Functions	Basic functions, e.g. image adjustment, snapshots, local recording	Advanced functions, e.g. image adjustment, stream quality, push notification, Emap	Basic functions, e.g. image adjustment, snapshots, local recording	Advanced functions, e.g. image adjustment, stream quality, push notification, E-map
Costs	Free-of-charge	With costs	Free-of-charge	With costs
System	iOS, Android	iOS, Android	iOS, Android	iOS, Android

You can download these Apps in the respective stores.



iOS BURGcam
App



iOS Pro App



Android Pro App



Android
Standard App

General safety precautions and safety instructions

Assistance and technical support:

If you have questions regarding this product or the installation process, please contact: camera-service@burg.biz

Safety instructions

- Before operating the appliance, please read this manual carefully and retain it for further reference afterwards.
- Before cleaning the appliance, it has to be switched off and unplugged from the power outlet. Wipe the appliance with a soft and slightly damp cloth.
- Do not use harsh cleansers or aerosols for cleaning. The type label may not be replaced.
- Use device for designated purpose only.
- Before initial use, check conducting parts for damage. Damaged parts must be replaced

- Do not use attachments unless recommended by the manufacturer as they may affect the functionality of the appliance and result in the risk of fire, electric shock or injury.
- Never install the appliance in areas exposed to water or other liquids.
- The appliance has to be installed in a stable location.
- Openings in the appliance, if any, are provided for ventilation to ensure reliable operation of the appliance and to protect it from overheating. These openings must not be covered or blocked.
- The appliance should only be operated from the type of power source indicated on the marking label.
- Tasks on electrical system is only allowed to be done by qualified personnel.
- If the appliance is powered through a grounding-type plug, it has to be used with a certified power outlet.
- In case of any operating interruption or a complete operating failure please switch off the appliance and disconnect it from the wall outlet. Never attempt to service or repair the appliance yourself. Refer all servicing to qualified service personnel.
- When replacement parts are required, be sure that the service technician uses replacement parts specified by the manufacturer.
- The appliance must only be installed by qualified service personnel and has to comply with local specifications and regulations.
- Please respect the local legal regulations on waste if you need to dispose of discarded appliances.



BURG-WÄCHTER KG hereby declares that this device complies with Directive 2014/53/EU, (RED) 2014/30/EU, (EMC), 2011/65/EU (RoHS) and Low Voltage Directive (2014/35/EU). The full text of the EU Declaration of Conformity can be found on the following website www.burg.biz.



Please be aware that electrical and electronic equipment and batteries shall not be disposed of as household waste, but rather collected separately. Please obtain information on the collecting points for electrical waste from the responsible authority of you municipality.

For cameras equipped with IR LEDs:



Please make sure to always keep a distance of > 1m to avoid damages to your health. Never look directly into the IR-LEDs – this may cause eye damages!

GNU GPL License note

Certain open source components are licensed pursuant to GNU General Public License. This establishes that the customers have the right to acquire, modify and redistribute the source code of said software in accordance with the terms of the GNU General Public License or Lesser General Public License.

A printed copy of the license text GPL V2 is included in this product shipment. The license text can also be downloaded from our homepage at

<https://www.burg.biz/international/service-downloads/manuals/#Videosecurity>

You as well as any other third party may request to have access to the complete and machine-readable open source code for the GPLv2 licensed software. The source code can be provided as free-of-charge download link or, alternatively, on a common data storage device (at cost price). This offer is valid for up to three years after you downloaded the software or after the product has been shipped to you.

Please send your request to the following address:

BURG-WÄCHTER KG

Altenhofer Weg 15

58300 Wetter

Germany

Phone: +49 2335 965 30

Fax: +49 2335 965 390

E-mail: camera-service@burg.biz

We can't give support or guarantee for squeaky-cleanliness of source codes. The source codes are only a part of whole software.

If you have technical questions about this device, please read the detailed user manual and the FAQ sheet which you will find on the following website: www.burg.biz. If, however, you still have questions, please send an e-mail to: camera-service@burg.biz

Copyright

All rights reserved. This publication may not be reproduced, stored in a retrieval system or transmitted, in any form or by any means (electronic, mechanical, photocopying, recording or otherwise), without the written prior permission of BURG-WÄCHTER KG. No reproduction of any part or excerpts thereof are permitted. Errors excepted. Specifications are subject to change without notice for quality improvement. All companies or products mentioned in this publication are trademarks, registered trademarks or brands of the respective company.

Subject to technical changes without notice. Errors excepted.



**BURG
WÄCHTER**

BURG-WÄCHTER KG

Altenhofer Weg 15

58300 Wetter

Germany

info@burg.biz

www.burg.biz

BAMA BURGcam SMART 3020 cko/eba 10/2017

www.burg.biz